



快速入門指南





快速入門指南

註與警示

 **註：**「註」是表示能幫助您更好使用電腦的資訊。

 **警示：**「警示」表示可能會損壞硬體或導致資料遺失，並告訴您如何避免發生此類問題。

本文件中的資訊如有更改，恕不另行通知。

© 2009 Dell Inc. 版權所有，翻印必究。

未經 Dell Inc. 的書面許可，不得以任何形式進行複製。

本文中使用的商標：**Dell**、**DELL** 徽標和 **YOURS IS HERE** 是 Dell Inc. 的商標；**Ubuntu** 和 **Ubuntu** 徽標是 Canonical Ltd. 的註冊商標。

本說明文件中使用的其他商標及商品名稱是指擁有這些商標及商品名稱的公司或其製造的產品。Dell Inc. 對本公司之外的商標和產品名稱不擁有任何所有權。

2009 年 9 月

P/N D05R4

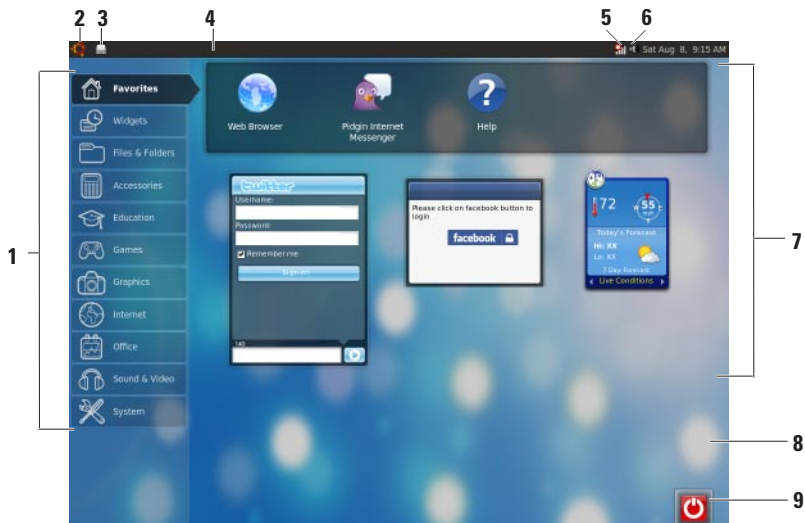
Rev. A00





目錄

關於您的 Ubuntu Netbook Desktop . . .	4
主功能表	6
Ubuntu 使用入門	8
連接至網際網路	8
瀏覽網際網路	9
即時傳訊	12
建立檔案與資料夾	12
傳輸資料	16
設定系統喜好設定	16
切換到傳統桌面模式	18
基本 Ubuntu 快速鍵	19
重新安裝作業系統	20

關於您的 Ubuntu Netbook Desktop

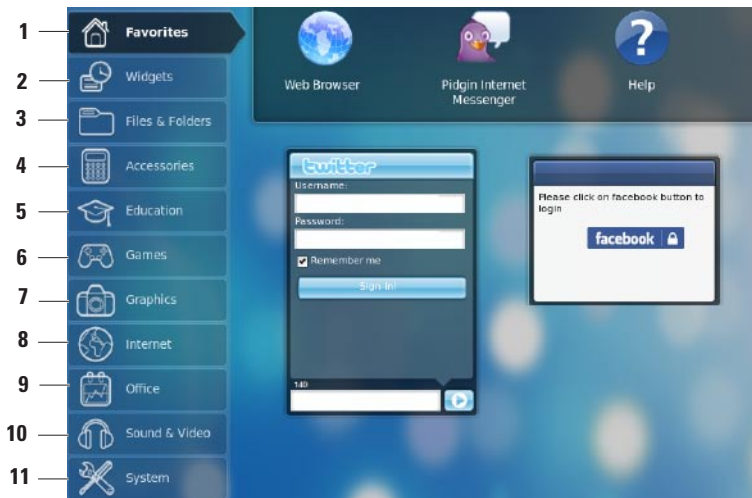
當您開啓電腦時，Ubuntu Netbook Desktop 會隨即啓動。



- 1 主功能表** — 可讓您存取電腦上的應用程式與設定。按一下所需類別即可檢視可用的應用程式與設定。若要獲得更多资讯，請參閱第 6 頁的「主功能表」。
-  **2 首頁圖示** — 按一下即可最小化所有已開啓的視窗並顯示主功能表。
- 3 執行應用程式圖示** — 在面板上，每個執行中的應用程式都會各以一個圖示表示。按一下執行中的應用程式即可使它顯示在前景。
- 4 面板** — 可讓您快速存取以執行電腦上的應用程式和公用程式。
-  **5 網路狀態指示器** — 指出您是否已連接至有線或無線網路。按一下即可檢視可用的無線網路。連接至無線網路時，此指示器會顯示一連串的長條來表示訊號強度。
-  **6 音量圖示** — 按一下即可調整音量、關閉聲音或變更音量設定。調整滑桿以提高或降低音量。
- 7 應用程式圖示** — 顯示該類別中的可用應用程式。
- 8 桌面** — 在桌面上按下滑鼠右鍵即可變更背景。
-  **9 電源圖示** — 按一下即可登出或關閉電腦。

主功能表

主功能表中包含電腦上不同的應用程式與設定類別。



- 1 Favorites (最愛)** — 顯示您的最愛應用程式。如要將應用程式新增至 **Favorites (最愛)** 類別，請在應用程式上按下滑鼠右鍵，然後按一下 **Add to Favorites (新增至最愛)**。
 若要獲得有關 Ubuntu 的更多資訊，請參閱 Ubuntu 說明中心。若要存取 HelpCenter (說明中心)，請按一下 **Favorites (最愛)** → **Help (說明)**。
- 2 Widgets** — 顯示可讓您與朋友連結、觀看熱門影片以及取得天氣預報的多種應用程式。
- 3 Files & Folders (檔案與資料夾)** — 可讓您檢視、建立、組織和搜尋檔案與資料夾。
- 4 Accessories (附屬應用程式)** — 顯示例如文字編輯器、計算機、CD/DVD Creator 等工具。
- 5 Education (教學)** — 顯示電腦上的可用教學應用程式。
- 6 Games (遊戲)** — 顯示電腦上的可用遊戲。
- 7 Graphics (圖片)** — 顯示可用來擷取、編輯和傳送相片與影片的應用程式。
- 8 Internet (網際網路)** — 顯示當連接至網際網路時您可使用的應用程式。
- 9 Office (文書處理)** — 顯示文字處理、試算表和簡報應用程式。
- 10 Sound & Video (影音)** — 顯示可讓您觀看影片和聽音樂的應用程式。
- 11 System (系統)** — 顯示可讓您執行管理工作以及變更電腦設定的應用程式。

Ubuntu 使用入門

連接至網際網路

設定無線網路

1. 按一下面板上的網路狀態指示器  圖示。
2. 選擇 **Wireless Networks**（無線網路）。
3. 按照螢幕上的指示完成設定。

設定有線網路

將網路纜線連接至電腦上的網路連接器。

某些網路連線可能需要您手動設定 IP 位址。

若要手動設定 IP 位址：

1. 按一下主功能表上的 **System**（系統）。
2. 按一下 **Administration**（管理）子類別中的 **Network Tools**（網路工具）。
3. 輸入 IP 位址和網路資訊。

 **註：**請聯絡您的 ISP 或網路管理員以取得 IP 位址和網路資訊。

瀏覽網際網路

網頁瀏覽器可讓您瀏覽網際網路。

如要開啓網頁瀏覽器，請按一下主功能表上的 **Internet**（網際網路），然後按一下網頁瀏覽器圖示。

索引標籤式瀏覽

您可以在同一個瀏覽器視窗中開啓多個網頁。

如要開啓新的索引標籤：

1. 開啓網頁瀏覽器。
2. 按一下 **File**（檔案）→ **New Tab**（新索引標籤）或按一下 <Ctrl><T>。

若要關閉索引標籤，請按下索引標籤上的 **X** 按鈕，或按下 <Ctrl><W>。

The screenshot shows the Dell Support Home Page in a web browser. The browser's address bar displays `http://support.dell.com/`. The page features a navigation bar with the Dell logo and links for Shop, Support, and Community. Below this is a search bar and a menu with options like Drivers and Downloads, Product Support, Support by Topic, Order Support, Warranty Information, and View All. The main content area is titled "Welcome to Dell Support" and includes a "Get started with Dell Support" section with four tiles: Drivers & Downloads, Technical Support, Order Status, and Customer Service. A sidebar on the left lists "Support Options" and "Support Home Page" under "Support Options", and "Drivers and Downloads", "Product Support", and "Support by Topic" under "Support Home Page". The footer contains "Top Solutions" with a link to "Resolve lock-ups or freezes on Studio XPS 13" and "Additional Resources" with a link to "Search for My Problem".

United States | Contact Us | Live Chat | Premier Login

Shop | Support | Community | Search

Drivers and Downloads | Product Support | Support by Topic | Order Support | Warranty Information | View All

My Account | My Order Status

Welcome to Dell Support

Support Options

- Support Home Page

Drivers and Downloads

- Drivers Home
- Drivers Help
- Dell Supported Operating Systems
- Technical Subscriptions
- Monitor Drivers
- Dell Certified Drivers

Product Support

- Troubleshooting
- Manuals
- System Configuration
- Enterprise Resource Center
- Interactive System Teardowns
- My Product List
- Support History & Status
- Customer Self-Replaceable Parts
- Express Service Code Converter
- Recall Information

Support by Topic

Get started with Dell Support

View My History

Drivers & Downloads

I'm looking for drivers and downloads.

Technical Support

I need to solve a technical problem.

Order Status

I'd like to check the status of my order.

Customer Service

I have received my order.

Top Solutions

Hot Topics

- Resolve lock-ups or freezes on Studio XPS 13

Additional Resources

Search for My Problem

Search Dell's extensive

書籤

您可在網頁瀏覽器中建立、組織和編輯書籤。

若要新增書籤：

1. 開啓網頁瀏覽器。
2. 若要對頁面或索引標籤群組加上書籤：
 - 按一下 **Bookmarks** (書籤) → **Bookmark This Page** (在本頁面加上書籤)，或按下 <Ctrl><D>。
 - 按一下 **Bookmarks** (書籤) → **Bookmark All Tabs** (對所有索引標籤加上書籤)。
3. 鍵入書籤名稱。
4. 若要儲存書籤，請從下拉式功能表中選擇資料夾，或建立新的資料夾。
5. 按一下 **Done** (完成)。


若要組織並編輯書籤，請按一下

Bookmarks (書籤) → **Organize Bookmarks** (組織書籤)。

將書籤加入 Favorites (最愛) 類別

您可以在網頁瀏覽器中將網站書籤加入 **Favorites** (最愛) 類別。

若要將書籤加入 **Favorites** (最愛) 類別，請開啓網頁瀏覽器，然後使用以下其中一種方式：

- 按一下 **Bookmarks** (書籤) → **Bookmark in Launcher** (將書籤加入啓動器)。
- 按下 <Ctrl><Shift><D>。
- 按一下  圖示。

即時傳訊

Pidgin 傳訊用戶端可讓您一次使用多種即時傳訊帳號。

按一下主功能表上的 **Internet**（網際網路），然後按一下 Pidgin 圖示 。螢幕上將出現 **Buddy List**（好友清單）視窗。

如果您是第一次開啓 Pidgin，則會出現 **Accounts**（帳戶）對話方塊以提示您新增帳戶。

1. 按一下 **Accounts**（帳戶）對話方塊中的 **Add**（新增）。
2. 在 **Add Account**（新增帳戶）視窗中，輸入所需資訊，然後按一下 **Add**（新增）。
3. 按一下 **Accounts**（帳戶）對話方塊中的 **Close**（關閉）。

建立檔案與資料夾

主功能表中的 **Files & Folders**（檔案與資料夾）類別可讓您檢視、建立、組織和搜尋檔案與資料夾。

建立新資料夾

若要建立新資料夾：

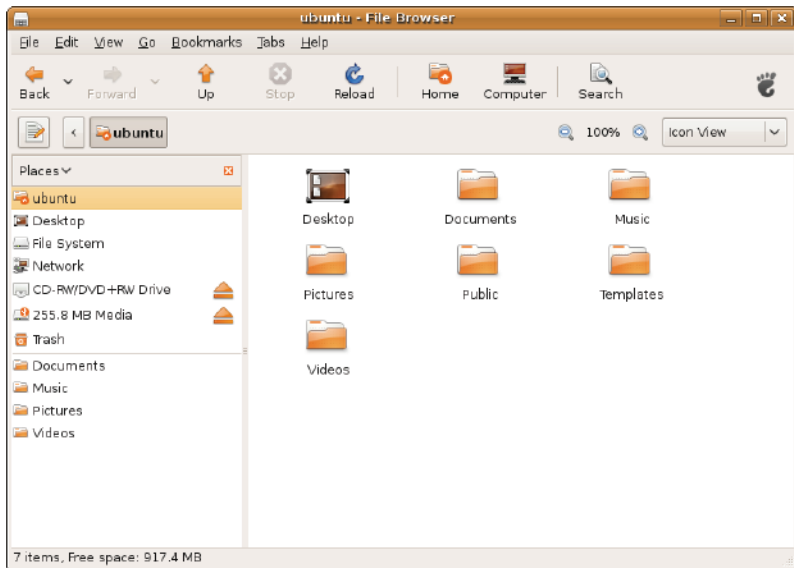
1. 按一下主功能表上的 **Files & Folders**（檔案與資料夾）。
2. 瀏覽至所需資料夾。
3. 按一下 **File**（檔案）→ **Create Folder**（建立資料夾），或按下滑鼠右鍵並按一下 **Create Folder**（建立資料夾）。
4. 為資料夾命名，然後按下 <Enter>。

新增書籤

您可以建立書籤以存取常用資料夾。

若要對資料夾加上書籤：

1. 瀏覽至所需資料夾然後將它開啓。
2. 按一下 **Bookmarks**（書籤）→ **Add Bookmark**（新增書籤）或按下 <Ctrl><D>。
書籤將會出現在 **Bookmarks**（書籤）功能表中。

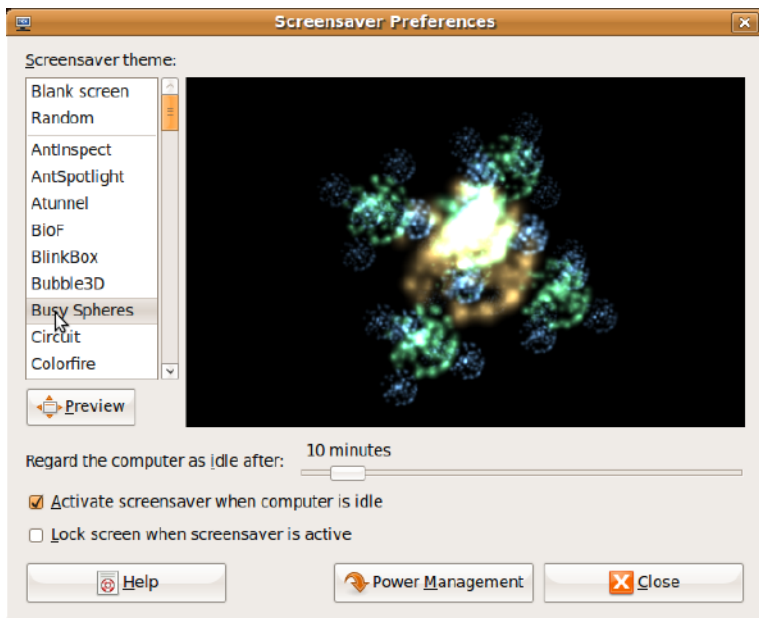


設定螢幕保護程式喜好設定

若要設定螢幕保護程式喜好設定：

1. 按一下主功能表上的 **System**（系統）。
2. 按一下 **Preferences**（喜好設定）子類別中的 **ScreenSaver**（螢幕保護程式）。
ScreenSaver Preferences（螢幕保護程式喜好設定）視窗將會出現。
3. 從 **ScreenSaver theme**（螢幕保護程式主題）清單中，選擇所需的螢幕保護程式。
4. 調整滑桿以設定電腦在啟動螢幕保護程式之前等待的閒置時間。

5. 選擇 **Activate screensaver when computer is idle**（當電腦閒置時啟動螢幕保護程式）核取方塊。
6. 如果您希望螢幕保護程式鎖住畫面，請選取 **Lock screen when screensaver is active**（螢幕保護程式啟動時鎖住畫面）核取方塊。
7. 按一下 **Close**（關閉）。



傳輸資料

Ubuntu 支援從 USB 裝置輕鬆傳輸資料。

USB 儲存裝置

1. 將例如 USB 硬碟機或隨身碟等儲存裝置連接至電腦上的可用 USB 連接器。

驅動程式會自動安裝，而且螢幕上會出現 **File Browser**（檔案瀏覽器）視窗。

2. 選擇要傳輸的檔案以及檔案傳輸的目的地位置。
3. 按一下 **Copy**（複製）。檔案會傳輸至選取的位置。

數位相機

1. 將數位相機連接到電腦上可用的 USB 連接器。
2. 開啟相機，並將相機設為檢視或檔案傳輸模式。

3. **Import**（匯入）視窗會出現，選擇 **F-Spot Photo Manager** 為開啟檔案時使用的程式。
4. 選擇要傳輸的檔案以及檔案傳輸的目的地位置。
5. 按一下 **Copy**（複製）。檔案會傳輸至選取的位置。

設定系統喜好設定

System（系統）類別會提供或顯示用來控制電腦外觀和操作的工具。

此子類別包括：

- **Preferences**（喜好設定）— 用於變更鍵盤快速鍵、電源管理選項、切換桌面模式等。
- **Administration**（管理）— 用於管理電腦工作，例如列印、設定時間與日期、執行電腦硬體測試等。

安裝或移除應用程式

如要從電腦安裝或移除應用程式：

1. 按一下主功能表上的 **System**（系統）。
2. 按一下 **Administration**（管理）子類別中的 **Synaptic Package Manager**。
3. 輸入您的密碼然後按一下 **OK**（確定）。
 - 如要安裝應用程式，選擇所需應用程式旁的核取方塊。
 - 若要移除應用程式，請清除選取所需應用程式旁的核取方塊。某些應用程式可能需要額外的支援應用程式或為軟體套裝的一部分。如果您要繼續安裝/移除應用程式，請按一下確認視窗中的 **Install All/Remove All**（全部安裝/全部移除）。
4. 在進行變更後，請按一下 **OK**（確定）。
5. 在確認視窗中，選擇您所做的變更，然後按一下 **Apply**（套用）。

下載、安裝和移除應用程式時會出現進度視窗。在程序完成時，會出現 **Changes Applied**（變更已套用）視窗。
6. 按一下 **Close**（關閉）。

切換到傳統桌面模式

若要切換到傳統桌面：

1. 按一下主功能表上的 **System**（系統）。
2. 按一下 **Preferences**（喜好設定）子類別中的 **Switch Desktop Mode**（切換桌面模式）。
3. 選擇 **Classic Desktop**（傳統桌面）然後按一下 **Apply**（套用）。

若要切換回 Ubuntu Netbook Desktop：

1. 按下面板上的 **System**（系統）。
2. 按一下 **Preferences**（喜好設定）→ **Switch Desktop Mode**（切換桌面模式）。
3. 選擇 **Ubuntu Netbook Desktop** 然後按一下 **Apply**（套用）。

在傳統桌面模式中啟動應用程式

1. 按下面板上的 **Applications**（應用程式）。
2. 選擇所需的類別然後按一下您要啟動的應用程式。

新增和移除傳統桌面上的應用程式圖示

您可以在傳統桌面上新增圖示以便快速存取。

1. 在 **Applications**（應用程式）選單中選擇所需的應用程式。
2. 將應用程式拖放至傳統桌面。

若要從傳統桌面移除應用程式圖示，請在應用程式圖示上按下滑鼠右鍵，然後選擇 **Move to Trash**（移至垃圾筒）。

基本 Ubuntu 快速鍵

快速鍵

動作



按一下圖示以檢視 Ubuntu Netbook Desktop

<Alt> <Tab>

按下此按鍵組合即可在應用程式之間切換

<Ctrl> <Alt>
<D>

按下此按鍵組合即可最小化作用中的視窗

<Alt> <F4>


按下此按鍵組合即可關閉視窗

<Shift> <Ctrl>
<N>

按下此按鍵組合即可在 **Files & Folders** (檔案與資料夾) 中建立新資料夾

若需有關 Ubuntu 中快速鍵的更多資訊：

1. 按一下主功能表上的 **System** (系統)。
2. 按一下 **Preferences** (喜好設定) 子類別中的 **Keyboard Shortcuts** (鍵盤快速鍵)。

 **註：**以下說明適用於 Ubuntu Netbook Desktop 檢視。如果您將電腦設定為傳統桌面檢視，有些可能就不適用。

重新安裝作業系統

△ 警示：使用 **Ubuntu DVD** 會刪除硬碟的所有資料。

✎ 註：您的電腦不一定會配備光碟機。針對需用到媒體的程序，請使用外接式光碟機或任何外接式儲存裝置。

使用電腦隨附的 **Ubuntu DVD** 可重新安裝您的作業系統。

若要重新安裝作業系統：

1. 關閉電腦。
2. 將外接式 USB 光碟機連接到電腦上可用的 USB 接頭。

△ 警示：使用 **Ubuntu DVD** 會刪除硬碟的所有資料。

3. 將 **Ubuntu DVD** 插入外接式 USB 光碟機。

4. 開啓電腦。

5. 螢幕上顯示 **DELL** 徽標時，立即按 **<F12>** 鍵。

✎ 註：以下步驟將會改變啓動順序。下次您啓動電腦時，啓動順序將會依據 **System Setup**（系統設定）程式中的設定。

6. 當螢幕上顯示啓動裝置清單時，請反白顯示 **CD/DVD/CD-RW**，並按 **<Enter>** 鍵。

7. 按任一按鍵 **Boot from CD-ROM**（從 CD-ROM 啓動）。按照螢幕上的指示完成安裝。

中國印製
以再造紙印製

www.dell.com | support.dell.com



0D05R4A00